



PROFIL MUNICIPAL DE MONT-CARMEL

Une réalisation de



**901, 5^e Rue, suite 100
La Pocatière (QC) G0R 1Z0
Téléphone : 418 856-3482
Télécopieur : 418 856-5053
sadck@sadckamouraska.com**

Automne 2009

Table des matières

Remerciements et partenaires	3
Pourquoi des profils sociaux économiques	4
Faits saillants pour la municipalité de Mont-Carmel	5
Évolution de la population municipale 1986-2006	6
Évolution de la part des moins de 25 ans dans la population municipale	7
Évolution de la part des 65 ans et plus dans la population municipale	8
Plus haut niveau de scolarité atteint chez les 15 ans et plus	9
Situation du logement à Mont-Carmel	10
L'emploi par secteur de la population municipale	11
Lieu de travail habituel de la population municipale	12
Le chômage et le revenu des ménages à Mont-Carmel	13
Les dépenses de fonctionnement, par poste, de la municipalité	14
Conclusion	15

Remerciements

Cette série de documents d'information a été réalisée par :

- Madame Brigitte Pouliot, directrice générale de la SADC du Kamouraska;
- Monsieur Maurice Pedneault, conseiller en développement local à la SADC du Kamouraska;
- Madame Émilie Dupont, chargée de projet pour la SADC du Kamouraska;
- Madame Jacqueline Thériège, secrétariat et bureautique à la SADC du Kamouraska.

Nous remercions également nos collaborateurs :

- Emploi-Québec La Pocatière;
- Le Centre local de développement (CLD) du Kamouraska;
- La MRC de Kamouraska;
- La Chambre de commerce Kamouraska-L'Islet;
- Les analystes régionaux de Statistique Canada et de l'Institut de la Statistique du Québec;
- Le Réseau des SADC du Québec et son outil de requêtes en statistiques, MIG.

Pourquoi des profils sociaux économiques ?

En 1999, le besoin de disposer de portraits de nos milieux locaux était criant. C'est ainsi qu'avaient été créés les profils municipaux « L'avenir c'est ici » des 19 municipalités couvertes par la SADC du Kamouraska.

En 2009, la nécessité de mettre à jour ce document se fait particulièrement sentir. Ces nouveaux portraits sont davantage comparatifs pour relativiser la situation municipale au regard de la situation de la MRC et de l'ensemble du Québec. Bien sûr, ils ne présentent pas tous les indicateurs analysables dans une collectivité, mais les éléments que nous faisons ressortir vont permettre d'avoir un portrait général et simple de la situation locale.

La MRC de Kamouraska, comme bien d'autres MRC du Québec, fait face à de nombreux enjeux et elle va devoir relever et composer avec des défis pour assurer son développement pour les prochaines décennies.

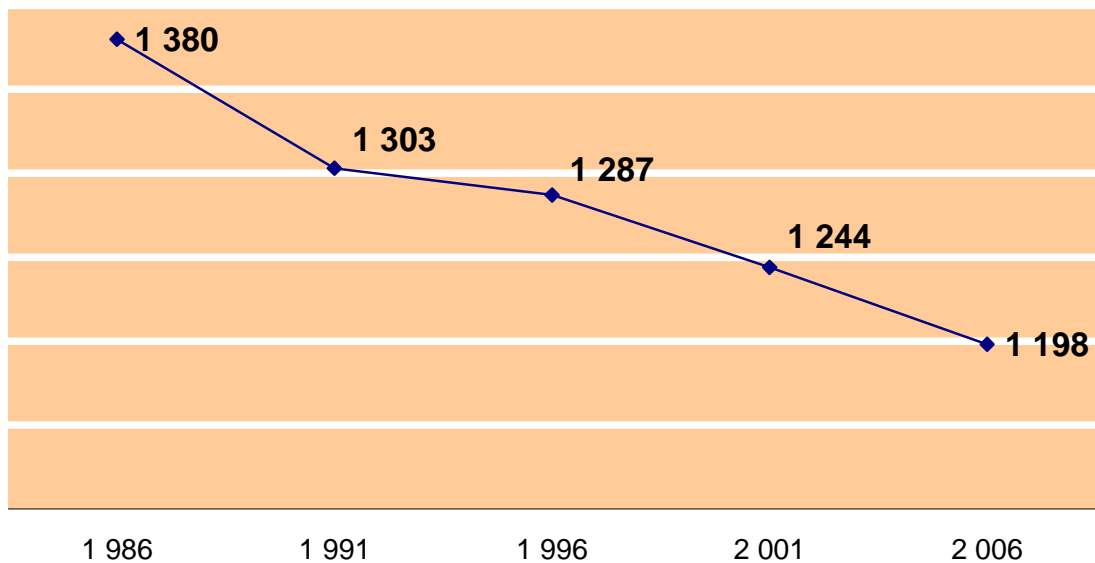
L'enjeu démographique, de par le vieillissement de la population et le départ d'une part importante des jeunes mais également, par l'intégration des nouveaux arrivants. Cet enjeu amène la question de la prise en charge des personnes âgées et les soins de santé mais également la question intergénérationnelle; ceci se reflète aussi dans la relève dans les entreprises et les instances de décisions, ainsi que les besoins croissants en main-d'oeuvre pour compenser les départs à la retraite d'un contingent important de baby-boomers. **L'enjeu économique**, qui pose la question du maintien et de la création d'emplois viables mais aussi qui questionne sur la place de l'innovation, de la formation et de l'entrepreneuriat. **L'enjeu social**, pour conserver une qualité de vie appréciable avec un milieu culturel dynamique, dans une communauté solidaire et en santé. Et enfin, **l'enjeu environnemental**, qui intervient dans tous les autres aspects sociaux économiques pour assurer un développement durable du territoire.

Les municipalités de la MRC auront toutes, dans les prochaines années, à mettre à jour leurs plans de développement locaux. Ce portrait de votre municipalité se veut donc un outil pour faciliter la prise de décision des acteurs locaux.

Faits saillants pour la municipalité de Mont-Carmel

- Mont-Carmel comptait 1198 habitants en 2006. Après une baisse constante depuis des décennies, une récente augmentation de la population se confirme (1210 habitants en 2009).
- L'âge médian de la population était de 48,3 ans en 2006.
- Les moins de 25 ans représentaient 24,6 % de la population municipale en 2006 contre 31,1 % en 1996.
- Les 65 ans et plus représentaient 20,5 % de la population municipale en 2006 contre 20,2 % en 1996.
- La valeur moyenne des logements est de 69 762 \$.
- 27 % des habitants de Mont-Carmel occupent un emploi dans le secteur de la fabrication, 18 % dans l'agriculture et les industries relatives aux ressources et 14 % dans les soins de santé et les services sociaux.
- Mont-Carmel comptait 81 entreprises en 2007 dont 27 de quatre employés et moins.
- 36 % des habitants de Mont-Carmel travaillent dans leur municipalité de résidence et 6 % en dehors de la MRC.
- Le revenu médian des ménages de Mont-Carmel était de 45 899 \$ en 2006.

Évolution de la population municipale 1986-2006

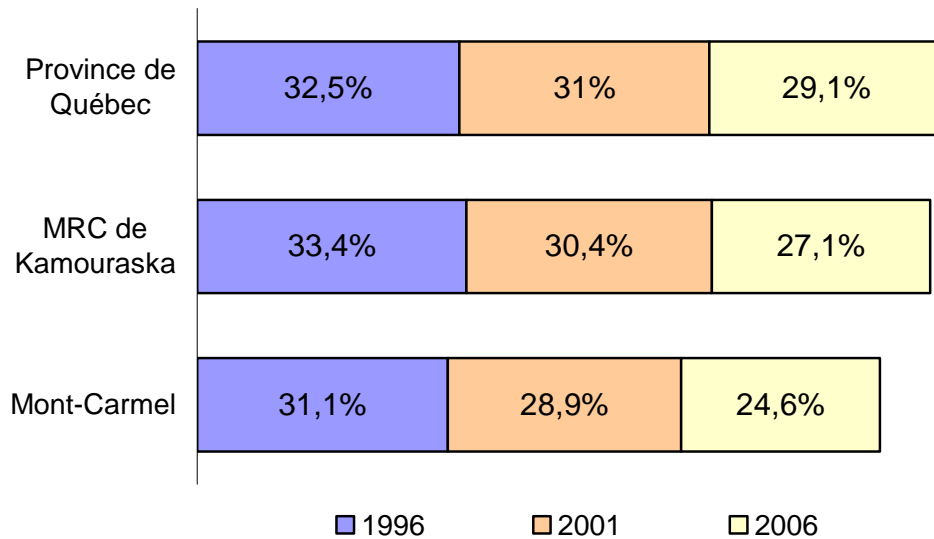


Source : Statistique Canada – recensements 1996, 2001 et 2006.

La municipalité de Mont-Carmel comptait 1198 habitants en 2006. La tendance générale observée est à la baisse depuis plusieurs décennies. Ces dix dernières années, la population Carmeloise a diminué de 6,92 %, évolution d'autant plus importante, qu'à l'échelle de la MRC de Kamouraska on note une perte de 4,9 % de la population sur la même période. Selon le décret de population de 2009 publié par le ministère des Affaires municipales, des Régions et de l'Occupation du territoire (MAMROT), la population municipale serait très légèrement repartie à la hausse ces dernières années avec 1210 habitants en 2009.

Parallèlement, l'âge médian de la population passe de 39,7 ans en 1996 à 48,3 ans en 2006, confirmant ainsi le vieillissement de la population municipale ; vieillissement plus marqué qu'au Québec (41 ans) et que dans la MRC (45,1 ans). Cette tendance est confirmée par l'importance respective des moins de 25 ans et des plus de 65 ans dans la population municipale, comme le montre le graphique suivant.

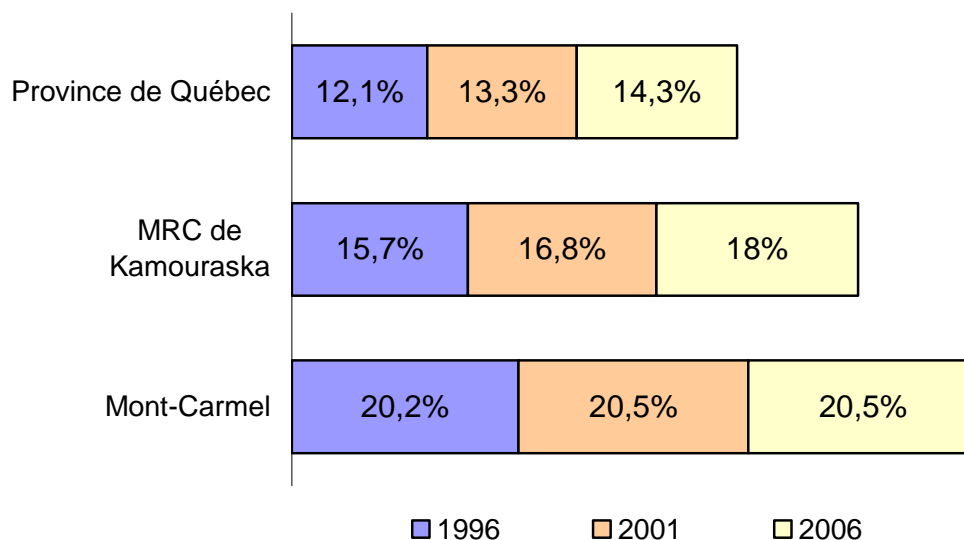
Évolution de la part des moins de 25 ans dans la population municipale



Source : Statistique Canada – recensements 1996, 2001 et 2006.

La situation des jeunes âgés de moins de 25 ans à Mont-Carmel est préoccupante. Depuis 1996 leur nombre n'a cessé de diminuer, passant de 400 à 295 en 2006, soit de 31,1 % de la population municipale à 24,6 %. Cette baisse de 6,5 points, plus importante que pour l'ensemble de la MRC (-6,3 points), est d'autant plus marquante qu'à l'échelle provinciale, cette classe d'âge n'a subi qu'une baisse de 3,4 points.

Évolution de la part des 65 ans et plus dans la population municipale

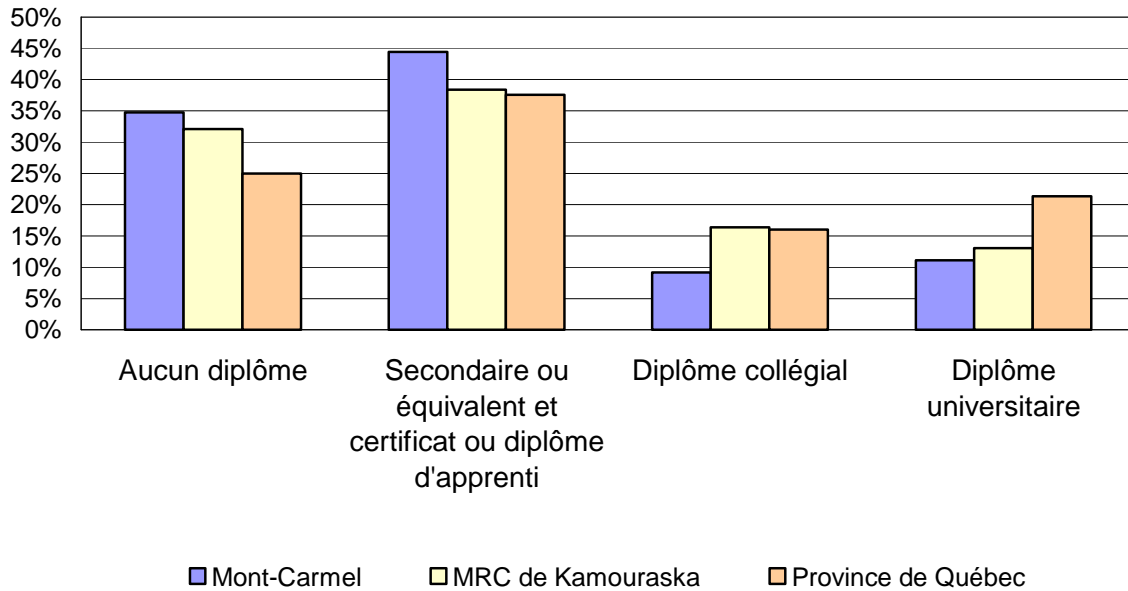


Source : Statistique Canada – recensements 1996, 2001 et 2006.

Les 65 ans et plus à Mont-Carmel (20,5 %) sont davantage présents que dans la MRC (18 %) et que dans la province (14,3 %). Toutefois l'augmentation de cette classe d'âge à Mont-Carmel (+0,3 points), ces dix dernières années, n'a pas été si importante qu'au Québec (+2,2 points) mais plus que dans la MRC (+2,3 points).

On peut conclure cette section en disant que la **population de Mont-Carmel se maintient mais vieillit, avec des jeunes de moins en moins présents et une classe d'âge des 65 ans et plus davantage représentée.**

Plus haut niveau de scolarité atteint chez les 15 ans et plus



Source : Statistique Canada – recensement 2006.

Concernant le plus haut niveau de scolarité atteint chez les 15 ans et plus, Mont-Carmel abrite davantage de non diplômés (35 %) que l'ensemble de la MRC (32 %) et que la province (25 %). En revanche il y a davantage de diplômés du secondaire ou équivalent dans la municipalité (44 %) que dans la MRC (38 %) et qu'au Québec (38 %). Enfin il y a proportionnellement moins de diplômés du collégial et du niveau universitaire à Mont-Carmel (respectivement 9 et 16 %) que dans la MRC (11 et 13 %).

On peut donc dire que la population municipale est, proportionnellement, moins diplômée que l'ensemble de la population de la MRC mais compte proportionnellement plus de diplômés du secondaire ou équivalent.

Le logement à Mont-Carmel

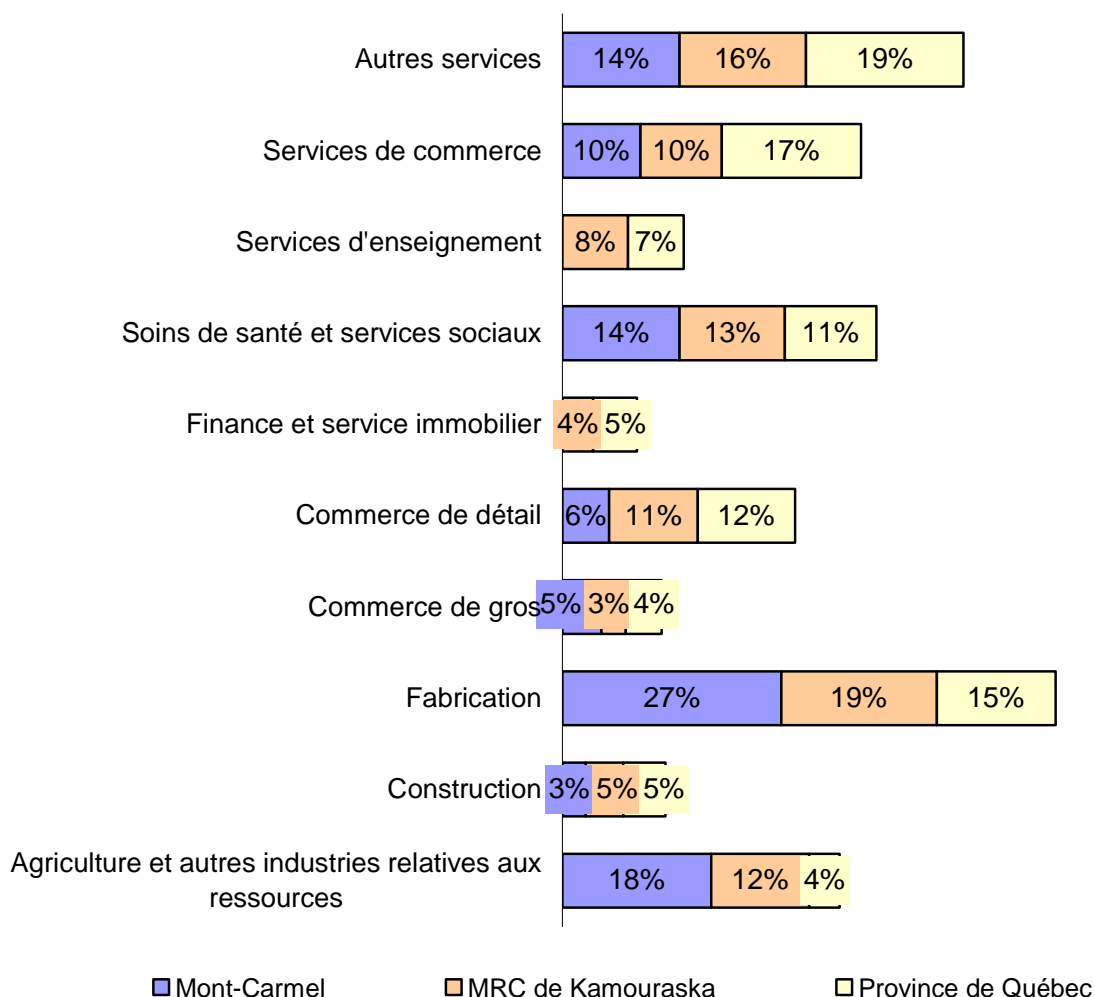
Concernant la situation du logement à Mont-Carmel, la valeur moyenne des logements (69 762 \$) est largement inférieure à celle de la MRC (101 649 \$) et du Québec (182 399 \$).

On peut également noter que 82 % des résidences de Mont-Carmel sont occupées par leur propriétaire, pourcentage supérieur à la moyenne québécoise (60,1 %) et à la situation dans la MRC (76,4 %).

Enfin, il y a environ deux fois plus de maisons individuelles à Mont-Carmel (92 %) qu'au Québec (45,7 %) ce qui est également plus que dans la MRC (73,5 %).



L'emploi par secteur, de la population municipale



Source : Statistique Canada – recensement 2006.

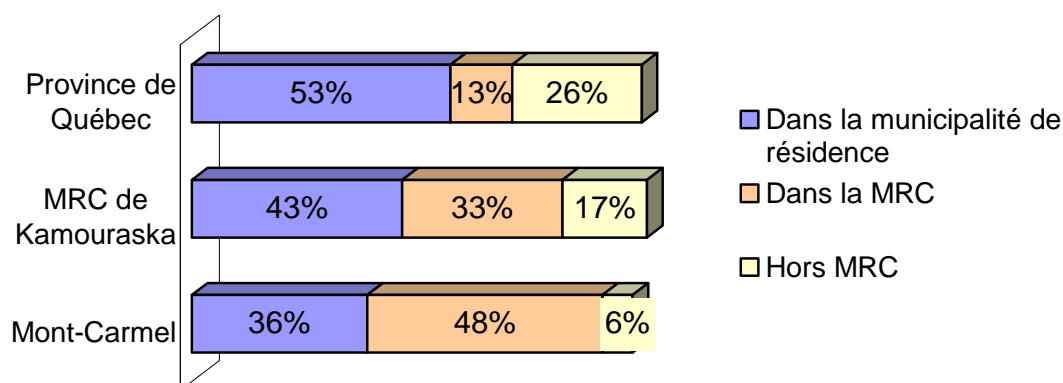
Les principaux pourvoyeurs d'emplois pour la population de Mont-Carmel sont la fabrication (27 %), l'agriculture et les autres industries relatives aux ressources (18 %), les soins de santé et services sociaux (14 %) et les autres services (14 %). L'importance des emplois dans les soins de santé et les services sociaux pour la population de Mont-Carmel se distingue de la MRC (13 %) et de la province (11 %).

Les entreprises de quatre employés et moins emploient 41,6 % des travailleurs du Kamouraska. La municipalité de Mont-Carmel comptait pour sa part en 2007, 81 entreprises dont 27 de 4 employés et moins. (Source : Module d'Information Géographique – MIG – Réseau des SADC du Québec).

Une autre particularité concernant l'emploi à Mont-Carmel est la part du travail à domicile¹ relativement importante (environ 19 %), ce qui est plus que pour la MRC (12 %) et beaucoup plus que pour la province (7 %).

Cette particularité a pour incidence d'augmenter la part de la population qui travaille dans sa municipalité de résidence et donc de sa MRC comme le démontre le graphique suivant.

Lieu de travail habituel de la population municipale



Source : Statistique Canada – recensement 2006².

La part des habitants de Mont-Carmel travaillant dans leur municipalité de résidence (36 %) est inférieure à l'ensemble de la population de la MRC (43 %) et de la province (53 %). En revanche, la part des habitants de Mont-Carmel travaillant dans une autre municipalité de la MRC est élevée, 48 %, comparativement à 33 % pour les habitants du Kamouraska et 13 % pour l'ensemble des québécois. Finalement, ce sont plus de huit Carmelois sur dix qui travaillent dans la MRC de Kamouraska.

¹ Les activités professionnelles à domicile comprennent les travailleurs autonomes, ainsi que ceux ayant une entreprise ou leur lieu de travail sur leur propriété. Exemple : garagiste, agriculteur, restaurant...

² Dans l'ensemble de la population active occupée de 15 ans et plus, les travailleurs sans adresse fixe de travail et ceux exerçant à l'extérieur du Canada n'étant pas identifiables comme « ayant un lieu habituel de travail », la somme des pourcentages peut ne pas atteindre 100 %.

Le chômage et le revenu des ménages à Mont-Carmel

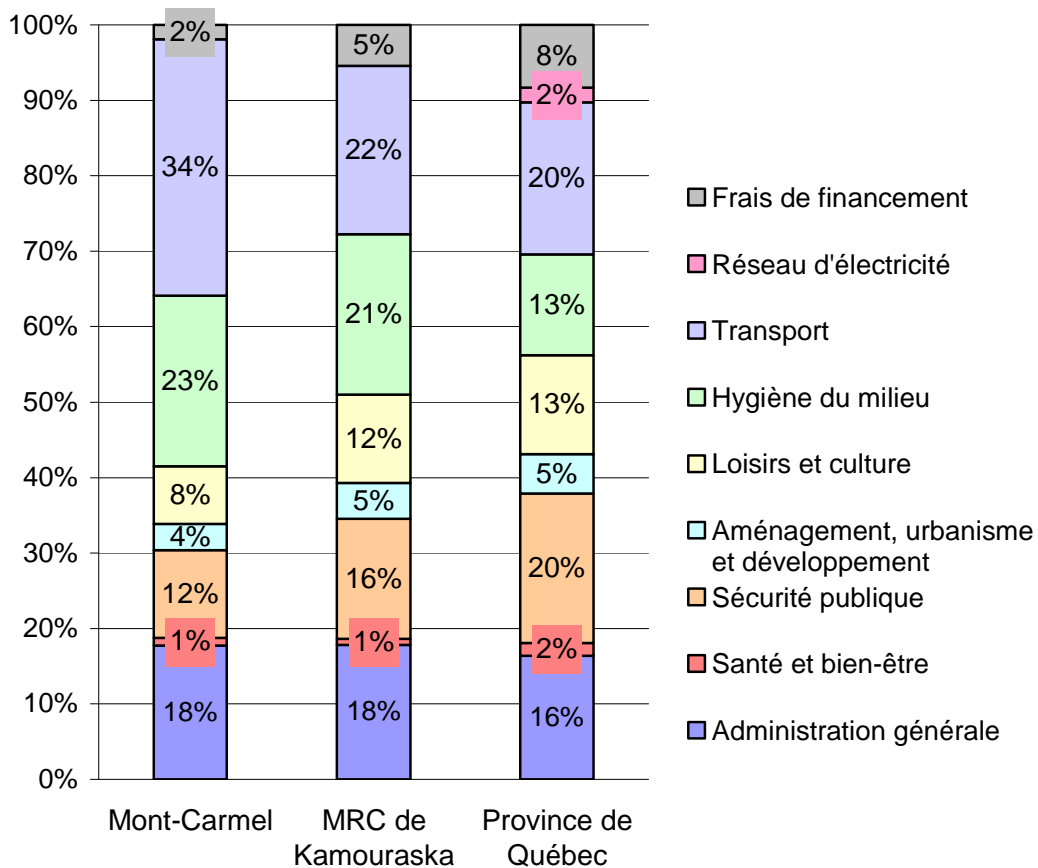
Concernant le chômage dans la MRC, les chiffres sont fortement influencés par les activités de Bombardier et la saisonnalité des emplois. Emploi-Québec La Pocatière, estime ce taux à 8,2 % pour l'année 2007-2008, ce qui est mieux que pour l'ensemble du Bas-Saint-Laurent (10,5 %) mais moins bon que pour le Québec (7,2 %). Les jeunes de 34 ans et moins sont davantage touchés par ce phénomène soit 29,2 % dans la MRC et 27,7 % dans la région Bas-Laurentienne pour la même période.

Pour cette même période, on estime que 13,9 % des familles de la MRC de Kamouraska vivent de l'aide financière de dernier recours.

Enfin, le revenu médian des ménages de Mont-Carmel s'élevait à 45 899 \$ en 2006, tandis que ceux de la MRC de Kamouraska et de la province s'élevaient, respectivement, à 51 583 \$ et 58 678 \$.

Finalement, la dernière section de ce document s'arrête sur les pourcentages par poste, des dépenses de fonctionnement de la municipalité de Mont-Carmel, comparativement aux mêmes dépenses de l'ensemble des municipalités de la MRC et du Québec.

Pourcentages par poste, des dépenses de fonctionnement de la municipalité



Source : ministère des Affaires municipales, des Régions et de l'Occupation du territoire.2005.

La municipalité de Mont-Carmel a consacré, proportionnellement, une plus grande part de ses dépenses pour les transports (34 %), que la MRC (22 %) et l'ensemble des municipalités du Québec (20 %). En revanche, le poste des loisirs et de la culture a suscité proportionnellement moins de dépenses, soit 8 % contre 12 et 13 % pour le comté et la province. L'administration générale, l'hygiène du milieu et les transports ont accaparé 73 % des dépenses de fonctionnement de Mont-Carmel, comparativement à 61 % pour l'ensemble de la MRC et 49 % pour le Québec.

Conclusion

Mesdames, Messieurs, vous venez de prendre connaissance du portrait de votre municipalité. Comme vous pouvez le constater, il n'y a pas d'analyse fine des différents paramètres concernant votre milieu. Il s'agit plutôt d'une photographie comparative de la situation à un moment donné.

Pour nous, la SADC, ainsi que nos partenaires du développement, nous estimions important de rappeler quelques données de base pour vous permettre d'amorcer tout projet de développement, en ayant à l'esprit la planification stratégique de la MRC et les principaux enjeux (4) dont nous faisons état en début de ce fascicule, lesquels vont guider le travail des prochaines années.

Nous espérons donc que ce portrait général de votre municipalité puisse s'ajouter à votre trousse d'outils de travail et de référence facilitant la mise à jour de votre plan de développement local.

Nous avons été très enthousiasmés par la mise à jour de ces portraits et nous osons croire que vous pourrez nous alimenter, au fil des ans, sur certains de ces paramètres, tant par leur évolution que par tout autre élément qui sont critiques ou significatifs pour votre milieu. Nous sommes persuadés qu'en 10 ans, les situations évoluent de manière trop importante et que, faute d'informations pertinentes, nous puissions manquer des opportunités.

Brigitte Pouliot,

Directrice générale

SADC du Kamouraska