



PROFIL MUNICIPAL DE SAINT-DENIS

Une réalisation de



**901, 5^e Rue, suite 100
La Pocatière (QC) G0R 1Z0
Téléphone : 418 856-3482
Télécopieur : 418 856-5053
sadck@sadckamouraska.com**

Automne 2009

Table des matières

Remerciements et partenaires	3
Pourquoi des profils sociaux économiques	4
Faits saillants pour la municipalité de Saint-Denis	5
Évolution de la population municipale 1986-2006	6
Évolution de la part des moins de 25 ans dans la population municipale	7
Évolution de la part des 65 ans et plus dans la population municipale	8
Plus haut niveau de scolarité atteint chez les 15 ans et plus	9
Situation du logement à Saint-Denis	10
L'emploi par secteur de la population municipale	11
Lieu de travail habituel de la population municipale	12
Le chômage et le revenu des ménages à Saint-Denis	13
Les dépenses de fonctionnement, par poste, de la municipalité	14
Conclusion	15

Remerciements

Cette série de documents d'information a été réalisée par :

- Madame Brigitte Pouliot, directrice générale de la SADC du Kamouraska;
- Monsieur Maurice Pedneault, conseiller en développement local à la SADC du Kamouraska;
- Madame Émilie Dupont, chargée de projet pour la SADC du Kamouraska;
- Madame Jacqueline Théberge, secrétariat et bureautique à la SADC du Kamouraska.

Nous remercions également nos collaborateurs :

- Emploi-Québec La Pocatière;
- Le Centre local de développement (CLD) du Kamouraska;
- La MRC de Kamouraska;
- La Chambre de commerce Kamouraska-L'Islet;
- Les analystes régionaux de Statistique Canada et de l'Institut de la Statistique du Québec;
- Le Réseau des SADC du Québec et son outil de requêtes en statistiques, MIG.

Pourquoi des profils sociaux économiques ?

En 1999, le besoin de disposer de portraits de nos milieux locaux était criant. C'est ainsi qu'avaient été créés les profils municipaux « L'avenir c'est ici » des 19 municipalités couvertes par la SADC du Kamouraska.

En 2009, la nécessité de mettre à jour ce document se fait particulièrement sentir. Ces nouveaux portraits sont davantage comparatifs pour relativiser la situation municipale au regard de la situation de la MRC et de l'ensemble du Québec. Bien sûr, ils ne présentent pas tous les indicateurs analysables dans une collectivité, mais les éléments que nous faisons ressortir vont permettre d'avoir un portrait général et simple de la situation locale.

La MRC de Kamouraska, comme bien d'autres MRC du Québec, fait face à de nombreux enjeux et elle va devoir relever et composer avec des défis pour assurer son développement pour les prochaines décennies.

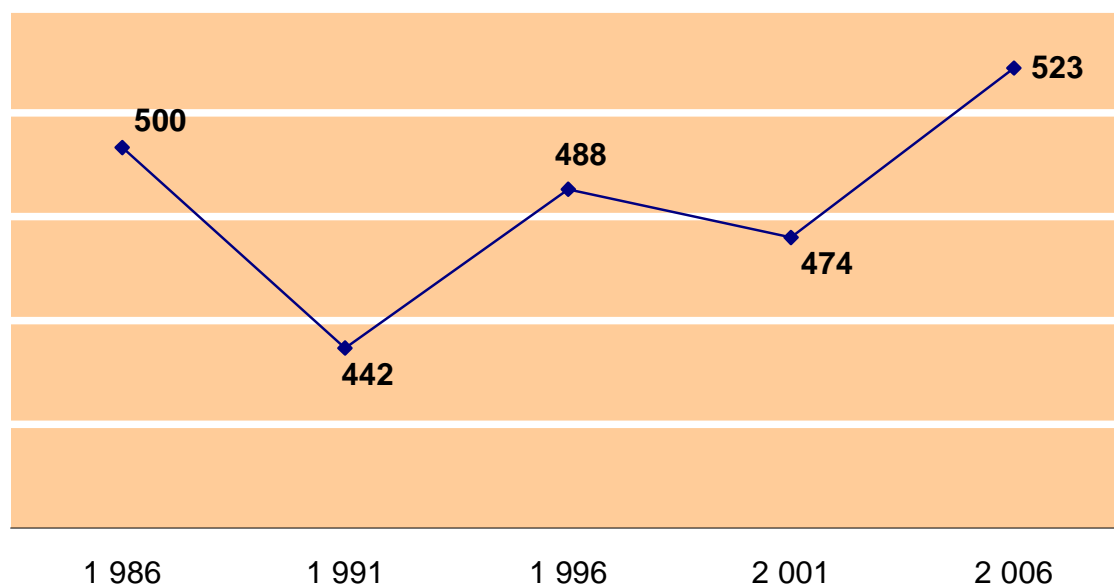
L'enjeu démographique, de par le vieillissement de la population et le départ d'une part importante des jeunes mais également, par l'intégration des nouveaux arrivants. Cet enjeu amène la question de la prise en charge des personnes âgées et les soins de santé mais également la question intergénérationnelle ; ceci se reflète aussi dans la relève dans les entreprises et les instances de décisions, ainsi que les besoins croissants en main-d'oeuvre pour compenser les départs à la retraite d'un contingent important de baby-boomers. **L'enjeu économique**, qui pose la question du maintien et de la création d'emplois viables mais aussi qui questionne sur la place de l'innovation, de la formation et de l'entrepreneuriat. **L'enjeu social**, pour conserver une qualité de vie appréciable avec un milieu culturel dynamique, dans une communauté solidaire et en santé. Et enfin, **l'enjeu environnemental**, qui intervient dans tous les autres aspects sociaux économiques pour assurer un développement durable du territoire.

Les municipalités de la MRC auront toutes, dans les prochaines années, à mettre à jour leurs plans de développement locaux. Ce portrait de votre municipalité se veut donc un outil pour faciliter la prise de décision des acteurs locaux.

Faits saillants pour la municipalité de Saint-Denis

- ▶ Saint-Denis comptait 523 habitants en 2006. La population municipale est en légère hausse depuis dix ans (488 en 1996).
- ▶ L'âge médian de la population était de 46 ans en 2006.
- ▶ Les moins de 25 ans représentaient 26,8 % de la population municipale en 2006 contre 32,8 % en 1996.
- ▶ Les 65 ans et plus représentaient 18,2 % de la population municipale en 2006 contre 16,4 % en 1996.
- ▶ La valeur moyenne des logements est de 100 268 \$.
- ▶ 39 % des habitants de Saint-Denis occupent un emploi dans le secteur de l'agriculture et des industries relatives aux ressources, 21 % dans le secteur de la fabrication et 14 % dans les autres services.
- ▶ Saint-Denis comptait 29 entreprises en 2008.
- ▶ 51 % des habitants de Saint-Denis travaillent dans leur municipalité de résidence.
- ▶ Le revenu médian des ménages de Saint-Denis était de 46 157 \$ en 2006.

Évolution de la population municipale 1986-2006

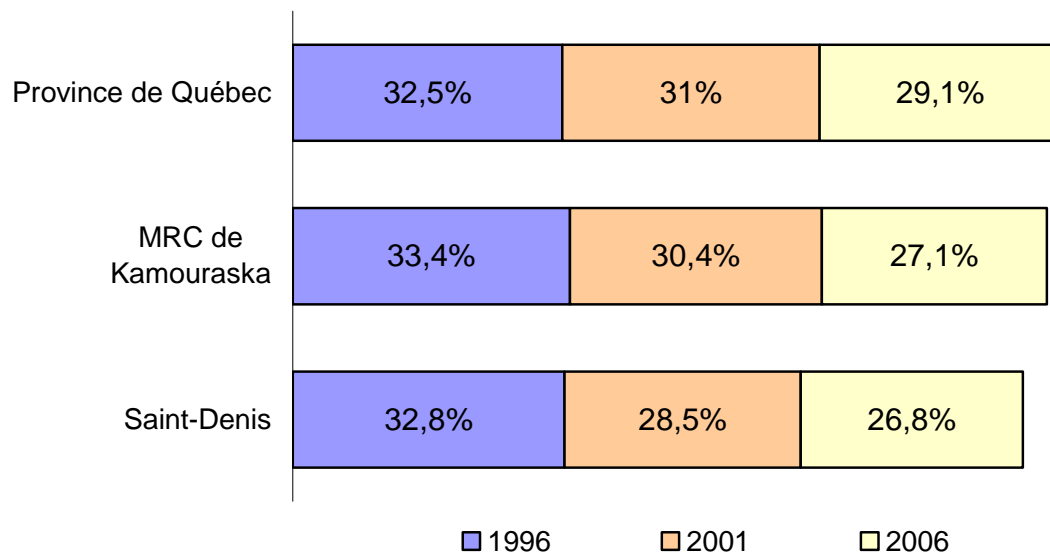


Source : Statistique Canada – recensements 1996, 2001 et 2006.

La municipalité de Saint-Denis comptait 523 habitants en 2006. Après des variations en dents de scie ces dernières décennies, la situation globale est plutôt positive avec une augmentation de population de 7,2 % pour la période 1996-2006. Cette évolution est d'autant plus importante, qu'à l'échelle de la MRC de Kamouraska on note une perte de 4,9 % de la population sur la même période.

Parallèlement, l'âge médian de la population passe de 38,4 ans en 1996 à 46 ans en 2006, confirmant ainsi le vieillissement de la population municipale, vieillissement plus marqué qu'au Québec (41 ans) et légèrement plus que dans la MRC (45,1 ans). Cette tendance est confirmée par l'importance respective des moins de 25 ans et des 65 ans et plus dans la population municipale, comme le montre le graphique suivant.

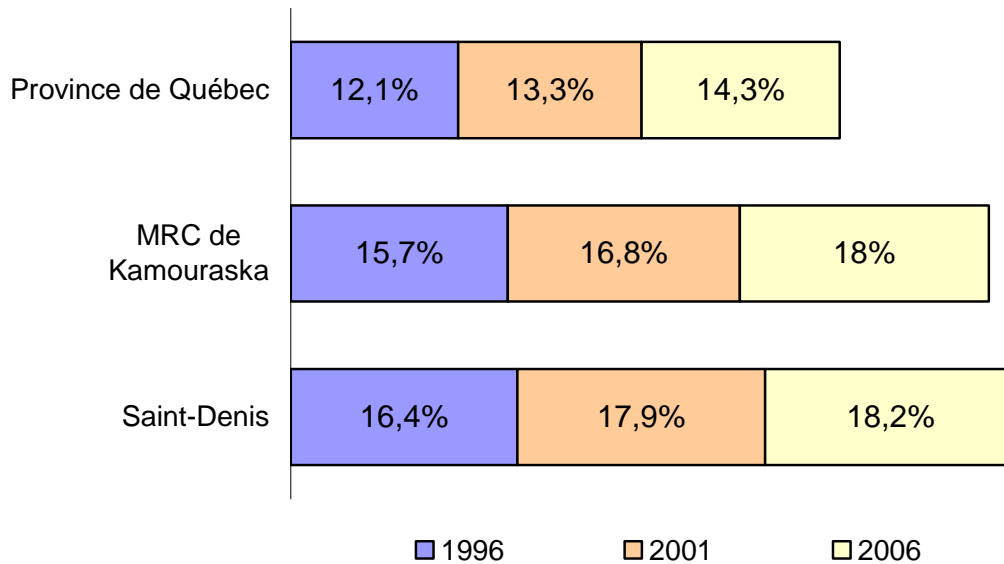
Évolution de la part des moins de 25 ans dans la population municipale



Source : Statistique Canada – recensements 1996, 2001 et 2006.

Les jeunes âgés de moins de 25 ans à Saint-Denis représentent 26,8 % de l'ensemble de la population municipale en 2006. Cette situation est similaire à la situation de la MRC (27,1 %). Depuis 1996 leur nombre a diminué, passant de 160 à 140 en 2006. Toutefois la situation pour ces cinq dernières années (2001-2006) est encourageante avec une légère augmentation de 3,7 % de l'effectif de cette classe d'âge (de 135 à 140 jeunes) que l'on ne retrouve malheureusement pas à l'échelle de la MRC. Malgré cela, leur part dans la population municipale continue de diminuer.

Évolution de la part des 65 ans et plus dans la population municipale

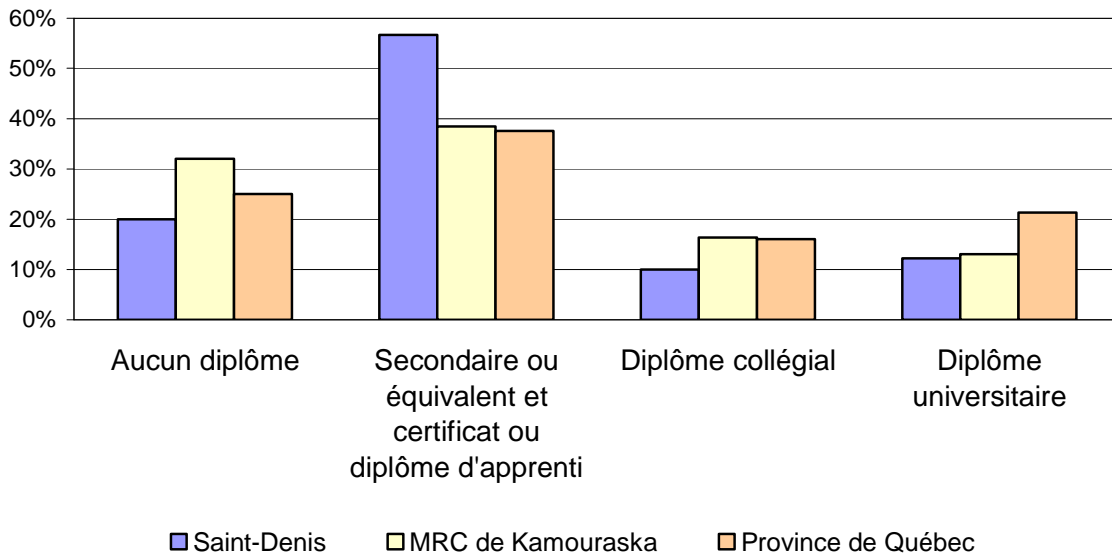


Source : Statistique Canada – recensements 1996, 2001 et 2006.

Les 65 ans et plus à Saint-Denis représentent 18,2 % de la population municipale. Cette proportion est supérieure à celle observée pour l'ensemble du Québec (14,3 %) et similaire à celle de la MRC (18 %). La population de 65 ans et plus à Saint-Denis est passée de 80 personnes en 1996 à 95 en 2006. Cette augmentation de 1,8 points, pour cette classe d'âge a été de 2,3 points pour la MRC et de 2,2 points pour l'ensemble du Québec sur cette même période.

On peut conclure cette section en disant que la population de Saint-Denis se maintient et augmente même légèrement mais vieillit, avec des jeunes de moins en moins présents, à l'inverse des 65 ans et plus.

Plus haut niveau de scolarité atteint chez les 15 ans et plus



Source : Statistique Canada – recensement 2006.

Concernant le plus haut niveau de scolarité atteint chez les 15 ans et plus, Saint-Denis se distingue par l'importance du niveau secondaire ou équivalent (57 %) ce qui a pour répercussion de retrouver beaucoup moins de personnes sans aucun diplôme (20 %) que dans la MRC (32 %) et dans la province (25 %). En revanche, il y a proportionnellement moins de diplômés de niveau collégial dans la municipalité (10 %) que dans la MRC (16 %) et au Québec (16 %), tandis que la part des diplômés universitaires à Saint-Denis (12 %) est similaire à la MRC (13 %) mais bien inférieure à la situation provinciale (21 %).

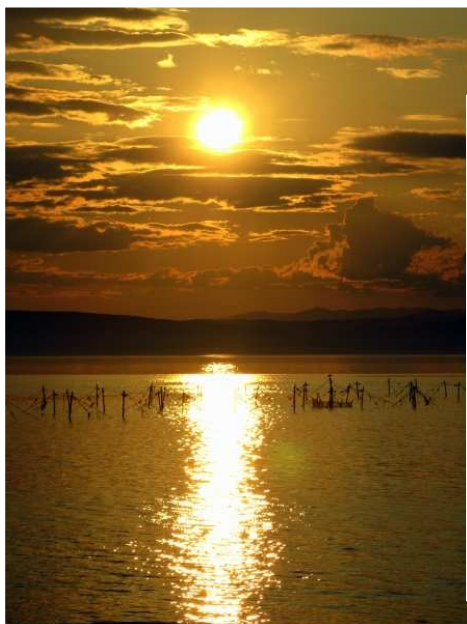
On peut donc dire que la population de Saint-Denis compte proportionnellement moins de non diplômés, plus de diplômés du secondaire et autant de diplômés universitaires que la MRC.

Le logement à Saint-Denis

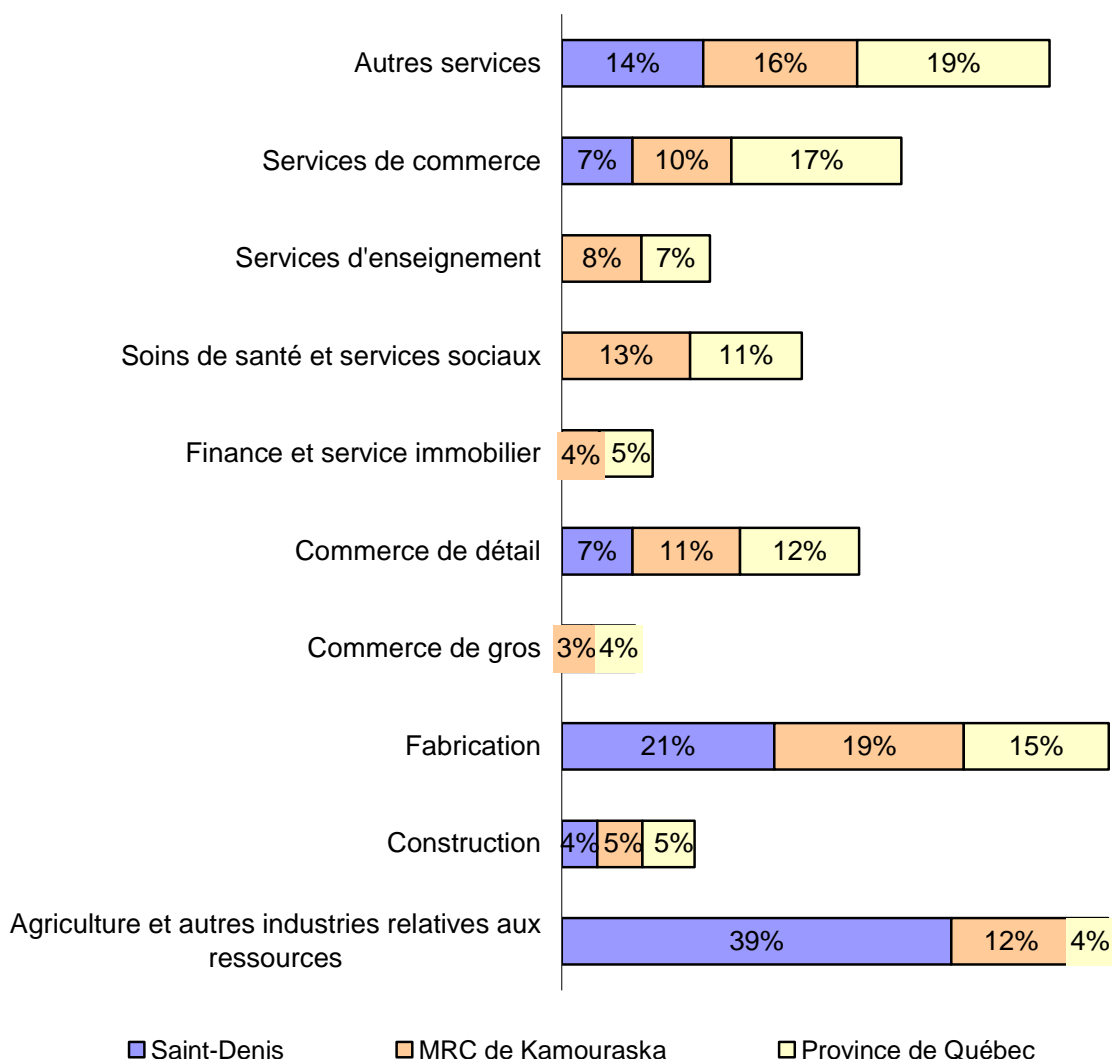
Concernant la situation du logement à Saint-Denis, le taux de propriétaires occupant leur résidence est de 84 %, pourcentage similaire à celui de la MRC (76 %) mais supérieur à celui de la province (60 %).

La valeur moyenne des logements (100 268 \$) est très proche de celle de la MRC (101 649 \$) mais inférieure à celle du Québec (182 399 \$).

Enfin, il y a environ deux fois plus de maisons individuelles à Saint-Denis (91 %) qu'au Québec (45,7 %) ce qui est également plus que dans la MRC (73,5 %).



L'emploi par secteur, de la population municipale



Source : Statistique Canada – recensement 2006.

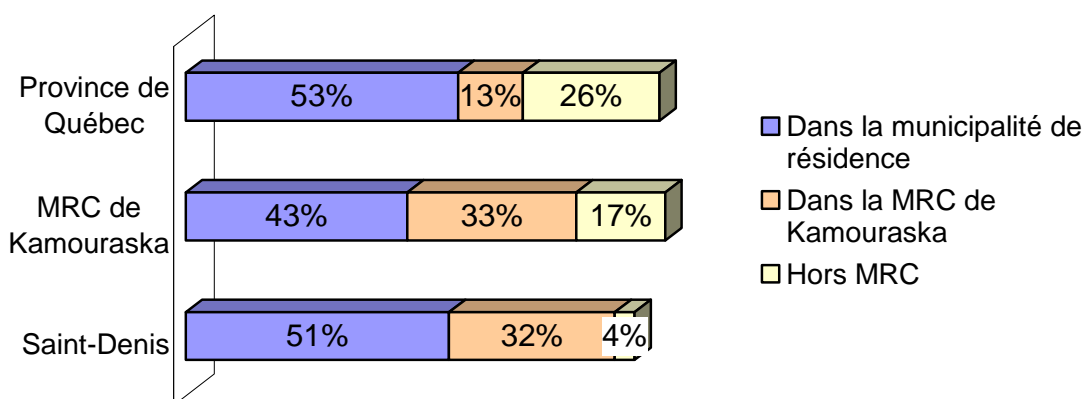
Ce diagramme rappelle l'importance des emplois en agriculture et autres industries relatives aux ressources avec 39 % des emplois des habitants de la municipalité, comparativement à la MRC (12 %) et au Québec (4 %). Les deux autres secteurs principaux pourvoyeurs d'emplois pour la population de Saint-Denis sont la fabrication (21 %) et les autres services (14 %). D'autres secteurs offrent eux, peu ou pas du tout d'emplois ce qui se différencie de la situation de la MRC et de la province.

Les entreprises de quatre employés et moins emploient 41,6 % des travailleurs du Kamouraska. La municipalité de Saint-Denis comptait pour sa part en 2008, 29 entreprises. (Source : Liste des Industries et des Commerces L.I.C – 2008).

Une autre particularité concernant l'emploi à Saint-Denis est la part du travail à domicile¹ très importante (43 %), comparativement à la MRC (12 %) et au Québec (7 %).

Cette particularité a pour incidence d'augmenter la part de la population qui travaille dans sa municipalité de résidence et donc de sa MRC, comme le démontre le graphique suivant.

Lieu de travail habituel de la population municipale



Source : Statistique Canada – recensement 2006²

La part des habitants de Saint-Denis travaillant dans une municipalité n'appartenant pas à la MRC est très faible, environ 4 % et se distingue des autres habitants de la MRC (17 %) et du Québec (26 %). Ce sont donc huit habitants sur dix de Saint-Denis qui travaillent au sein de la MRC de Kamouraska.

¹ Les activités professionnelles à domicile comprennent les travailleurs autonomes, ainsi que ceux ayant une entreprise ou leur lieu de travail sur leur propriété. Exemple : garagiste, agriculteur, restaurant...

² Dans l'ensemble de la population active occupée de 15 ans et plus, les travailleurs sans adresse fixe de travail et ceux exerçant à l'extérieur du Canada n'étant pas identifiables comme « ayant un lieu habituel de travail », la somme des pourcentages peut ne pas atteindre 100 %.

Le chômage et le revenu des ménages à Saint-Denis

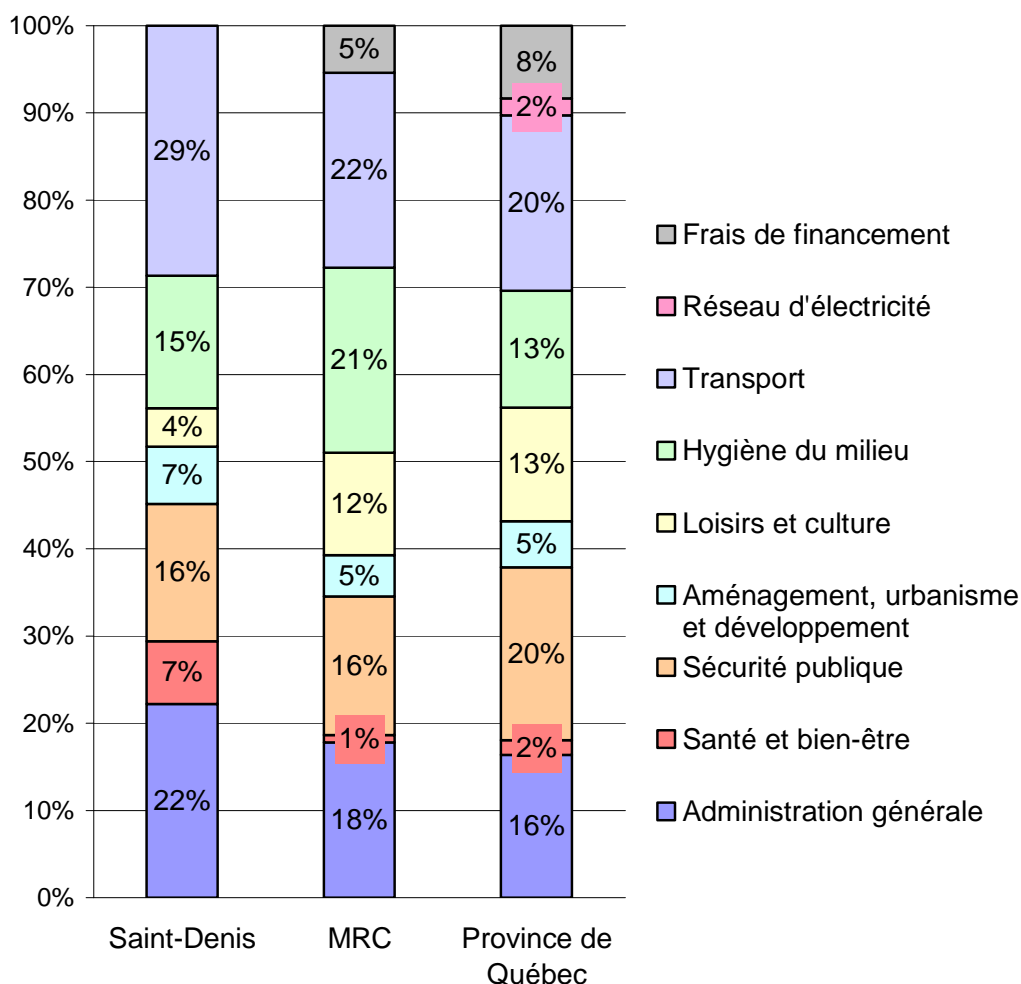
Concernant le chômage dans la MRC, les chiffres sont fortement influencés par les activités de Bombardier et la saisonnalité des emplois. Emploi-Québec La Pocatière, estime ce taux à 8,2 % pour l'année 2007-2008, ce qui est mieux que pour l'ensemble du Bas-Saint-Laurent (10,5 %) mais moins bon que pour le Québec (7,2 %). Les jeunes de 34 ans et moins sont davantage touchés par ce phénomène soit 29,2 % dans la MRC et 27,7 % dans la région Bas-Laurentienne pour la même période.

Pour cette même période, on estime que 13,9 % des familles de la MRC de Kamouraska vivent de l'aide financière de dernier recours.

Enfin, le revenu médian des ménages de Saint-Denis s'élevait à 46 157 \$ en 2006, tandis que ceux de la MRC de Kamouraska et de la province s'élevaient, respectivement, à 51 583 \$ et 58 678 \$.

Finalement, la dernière section de ce document s'arrête sur les pourcentages par poste, des dépenses de fonctionnement de la municipalité de Saint-Denis comparativement aux mêmes dépenses de l'ensemble des municipalités de la MRC et du Québec.

Pourcentages par poste, des dépenses de fonctionnement de la municipalité



Source : ministère des Affaires municipales, des Régions et de l'Occupation du territoire.200 5.

La municipalité de Saint-Denis a consacré une plus grande part de son budget pour l'administration générale (22 %), le transport (29 %) et la santé et le bien-être (7 %) que la moyenne des municipalités de la MRC et que celles de la province mais proportionnellement moins dans le domaine des loisirs et de la culture (4 %). On peut également noter que le transport et l'administration générale représentent 51 % des dépenses de fonctionnement de la municipalité contre 40 % pour l'ensemble des municipalités de la MRC et 36 % pour celles du Québec.

Conclusion

Mesdames, Messieurs, vous venez de prendre connaissance du portrait de votre municipalité. Comme vous pouvez le constater, il n'y a pas d'analyse fine des différents paramètres concernant votre milieu. Il s'agit plutôt d'une photographie comparative de la situation à un moment donné.

Pour nous, la SADC, ainsi que nos partenaires du développement, nous estimons important de rappeler quelques données de base pour vous permettre d'amorcer tout projet de développement, en ayant à l'esprit la planification stratégique de la MRC et les principaux enjeux (4) dont nous faisons état en début de ce fascicule, lesquels vont guider le travail des prochaines années.

Nous espérons donc que ce portrait général de votre municipalité puisse s'ajouter à votre trousse d'outils de travail et de référence facilitant la mise à jour de votre plan de développement local.

Nous avons été très enthousiasmés par la mise à jour de ces portraits et nous osons croire que vous pourrez nous alimenter, au fil des ans, sur certains de ces paramètres, tant par leur évolution que par tout autre élément qui sont critiques ou significatifs pour votre milieu. Nous sommes persuadés qu'en 10 ans, les situations évoluent de manière trop importante et que, faute d'informations pertinentes, nous puissions manquer des opportunités.

Brigitte Pouliot,

Directrice générale

SADC du Kamouraska